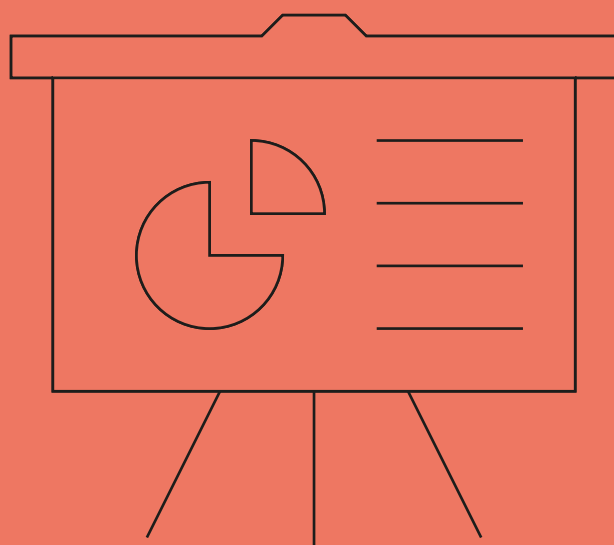


DONNÉES QUANTITATIVES

Utiliser des données quantitatives dans un diagnostic de territoire



Licence & conditions d'utilisation.



Cette ressource pédagogique est protégée par la licence ouverte. Cette licence publique vous permet d'utiliser librement les contenus à condition que vous en mentionniez la paternité :

www.diagnostic-territoire.org, 2016

Cette production est le fruit d'un travail d'acteurs du développement local et de l'action sociale.

Elle est destinée à améliorer la réalisation de diagnostics de territoire par les acteurs de terrain. Si vous consultez ou utilisez ce support, merci de nous envoyer un mail à **secretariat@apsn-prev.fr**

En nous informant de la manière dont vous l'avez mobilisé, en nous en nous faisant part de vos retours, idées, suggestions, vous participerez ainsi à d'éventuelles améliorations.

Bonne lecture !



Méthodes & conseils

Dans le cadre d'un diagnostic de territoire, vous pourrez soit :

- Faire un « portrait social » du territoire pour en faire ressortir les aspects les plus significatifs.

Voir fiche « Faire un portrait du territoire »

- Collecter et organiser des données pour :

Répondre à une question

Exemple : Quelles difficultés rencontrent les familles du quartier ?

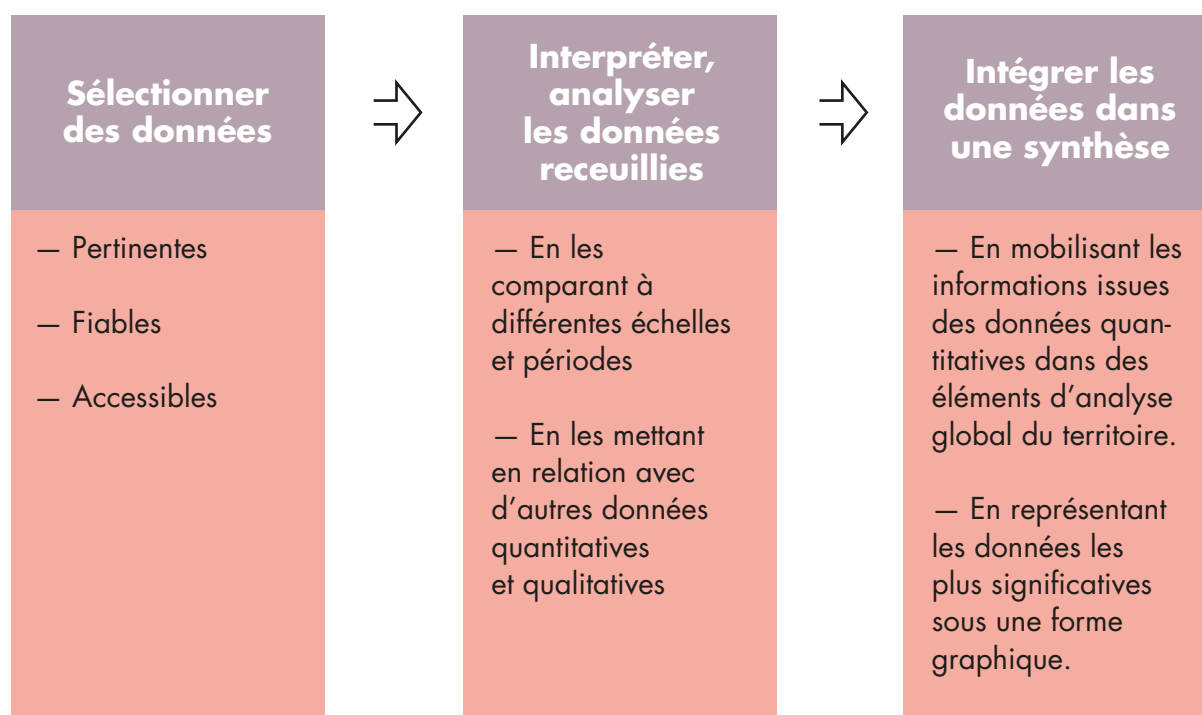
Explorer une thématique

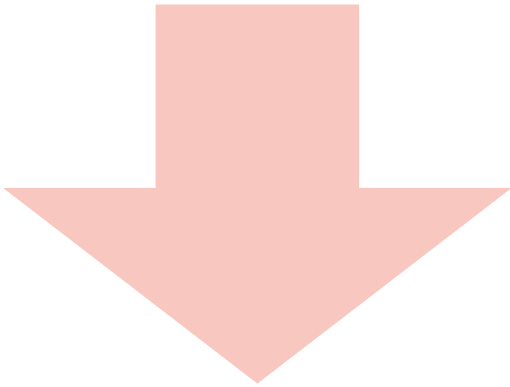
Exemple : le chômage des jeunes

Analyser un phénomène

Exemple : Les mutations d'un quartier du centre-ville

Cet exercice se décline en trois étapes :





➔ **CONSEILS ET POINTS DE VIGILANCE :**

- L'utilisation de données statistiques est un exercice complexe et chronophage :
 - Travaillez avec peu de données bien sélectionnées et analysées plutôt que beaucoup de données inutiles et/ou mal interprétées.
 - Allez chercher uniquement les informations dont vous avez besoin !
- Dans le diagnostic de territoire, la collecte des données quantitatives se situe le plus souvent en début de démarche pour appréhender les contours du territoire. Parfois vous devrez revenir dans les chiffres en cours de diagnostic pour confronter des observations, des discours avec les réalités statistiques.
- Il est difficile de définir un modèle stable, une recette prête à l'emploi pour analyser des données quantitatives. Ce tutoriel vise à poser des balises, donner des repères pour manier les chiffres dans le cadre d'un diagnostic de territoire.





Étape 1 : Sélectionner les données

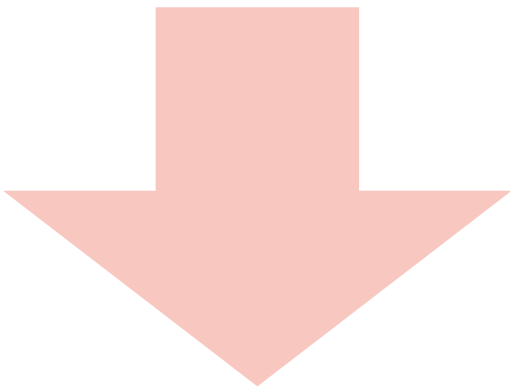
Exemple : Un collectif d'acteurs qui intervient en direction de la jeunesse réalise un diagnostic pour étudier les besoins et attentes de la jeunesse de 11 à 24 ans sur une commune. Il commence le diagnostic par l'étude de données quantitatives et se pose les questions suivantes :

- Quel est le poids des jeunes dans la population de la ville ?
- Existe-t-il des différences importantes selon les quartiers de la ville ?
- Les familles connaissent-elles des situations de fragilité et de précarité qui pourraient rendre difficiles les conditions de vie des jeunes ?
- Quelles difficultés rencontrent les jeunes en termes de scolarité et d'insertion professionnelle ?

Le collectif décide donc de rechercher les données suivantes :

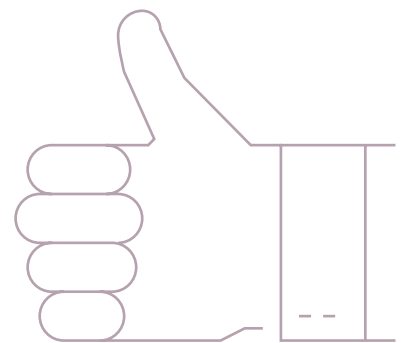
Données	Source	Echelle
Nombre et proportion de jeunes de 11-24 ans	INSEE	Quartiers/ Commune Département/Pays
Nombre et proportion de jeunes mineurs et majeurs	INSEE	Quartiers/ Commune Département/Pays
Genre des jeunes de 11 à 24 ans	INSEE	Quartiers/ Commune Département/Pays
Nombre et taux de familles monoparentales	CAF	Quartiers/ Commune Département/Pays
Nombre et taux de familles nombreuses	CAF	Quartiers/ Commune Département/Pays
Taux d'allocataires dépendants	CAF	Quartiers/ Commune Département/Pays
Nombre de jeunes inscrits à la Mission Locale	Mission locale	Quartiers/ Commune Département/Pays
Niveau de formation des jeunes demandeurs d'emploi	Mission locale	Quartiers/ Commune Département/Pays
Nombre de chômeurs de moins de 25 ans	INSEE	Quartiers/ Commune Département/Pays
Nombre et taux d'élèves boursiers	Collèges	Collèges/Pays
Nombre taux de passage de 3 ^{ème} en 2 ^{nde} Générale ou Technique	Collèges	Collèges/Pays





CONSEILS ET POINTS DE VIGILANCE :

- Vérifiez que les données sont pertinentes pour répondre à votre/vos questions.
- Vérifiez que les données sont fiables.
- Vérifiez que les données sont facilement accessibles.
- Limitez le nombre d'indicateurs retenus.
- Pensez à rechercher des données à des échelles et périodes différentes en vue de l'analyse.





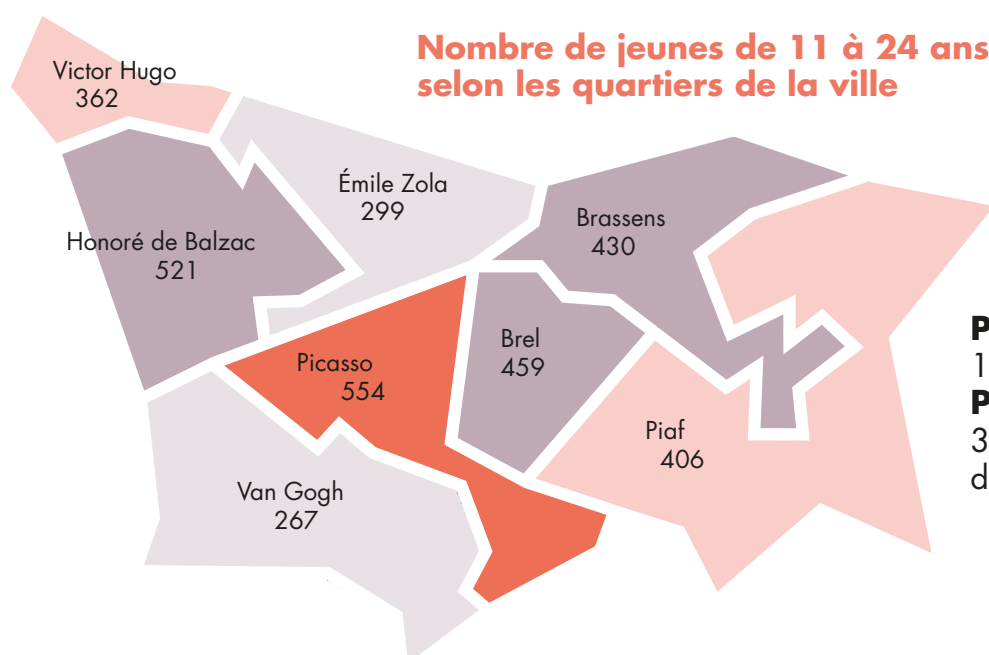
Étape 2 : Interpréter & analyser les données

Exemple : Les premières données que le collectif d'acteurs en charge du diagnostic jeunesse a sélectionnées sont « nombre et proportion de jeunes de 11-24 ans ». La consultation de la base INSEE nous indique que la population des 11-24 ans, représente en 2015, 3299 personnes sur le territoire soit 24% de la population totale de la commune.

Pour pouvoir interpréter et comprendre cette première donnée, il faut la comparer à différentes échelles et sur différentes périodes :

Proportion des jeunes de 11 à 24 ans

	Ville	Département	Pays
1985	7%	19%	24%
1995	16%	18%	20%
2005	18%	18%	18%
2015	24%	20%	11%



**Nombre de jeunes de 11 à 24 ans
 selon les quartiers de la ville**

Population totale :
 13 746 personnes
Population 11-24 ans :
 3 299 personnes soit 24%
 de la population totale



> PREMIÈRES INTERPRÉTATIONS :

Ces différentes comparaisons permettent d'affirmer :

- que la proportion de jeunes n'a cessé d'augmenter dans la ville pour se situer en 2015 au-dessus des moyennes départementales et nationales. Cette forte augmentation s'explique par :
 - la construction de logements étudiants dans les années 90 sur les quartiers du centre-ville Picasso et Brel
 - la construction de logements HLM avec des appartements destinés à des familles nombreuses sur les quartiers périphériques Piaf, Zola, Hugo au début des années 2000.
- que la répartition des jeunes sur la ville n'est pas homogène. Certains quartiers sont beaucoup plus « jeunes » que d'autres. On peut faire l'hypothèse que cohabitent deux jeunesses différentes sur la ville : celle des étudiants et du centre-ville et celle des jeunes des quartiers « périphériques ».

> MISE EN RELATION AVEC LES AUTRES DONNÉES QUANTITATIVES SÉLECTIONNÉES :

Les indicateurs sélectionnés devraient nous permettre d'identifier si des disparités importantes existent entre les populations des différents quartiers de la ville et de préciser les profils des différentes jeunesses qui cohabitent sur la ville.

Nous regarderons avec une attention particulière :

- l'âge des jeunes,
- le chômage des jeunes,
- la précarité des familles

En vue de la réalisation d'observations de terrain et de la passation de questionnaires en direction des jeunes,

les données quantitatives nous permettent de nous poser de nouvelles questions :

- Quelles relations les jeunes des quartiers périphériques entretiennent-ils avec le centre-ville ? Y viennent-ils souvent ? Pour quoi faire ? Fréquentent-ils les étudiants ?
- L'offre en direction de la jeunesse est-elle adaptée à ces réalités de territoire ? Existe-t-il des équipements de proximité ? Est-ce facile de se déplacer dans la ville ?



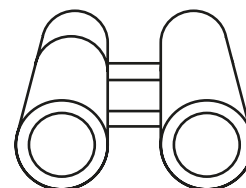
CONSEILS ET POINTS DE VIGILANCE :

- Une donnée brute et ou isolée n'a pas de sens, il faut la comparer à différentes échelles, la mettre en relation avec d'autres données.
- Les données quantitatives apportent des réponses à vos questions mais peuvent aussi permettre de faire émerger de nouvelles hypothèses et de nouvelles investigations.
- Après analyse, certaines données sélectionnées peuvent s'avérer inutiles ou inexploitable, ne les conservez pas !
- L'analyse des données quantitatives peut être réalisée avec des collectifs d'habitants ou de partenaires pour apprécier les écarts entre les perceptions des acteurs et les réalités statistiques.





Étape 3 : Intégrer les données quantitatives dans des synthèses



Exemple de synthèse :

À la lumière d'observations de terrain, de lectures documentaires et de questionnaires en direction des jeunes de la ville, le collectif produit une synthèse intégrant les aspects positifs (réussites, levier) et les aspects négatifs (difficultés, freins).

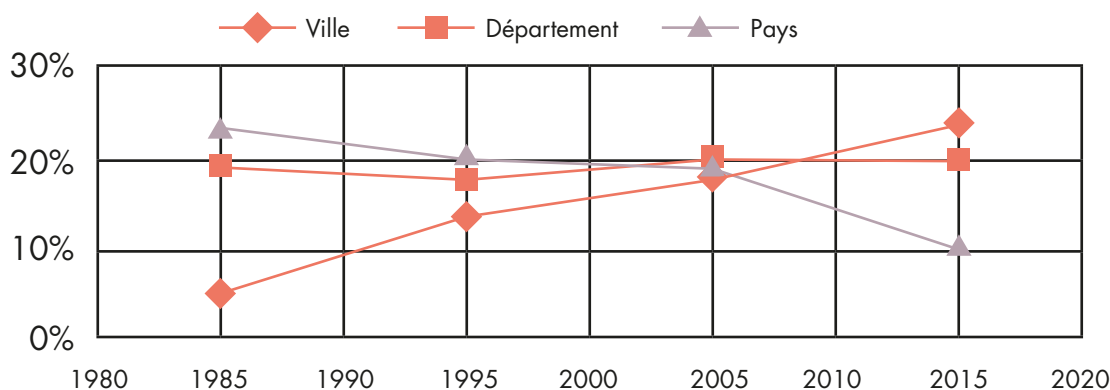
Dans les difficultés recensées, le collectif rédige le point suivant :

La forte croissance de la population de la ville et de la jeunesse sur la ville a abouti à une double fracture.

- Une fracture entre les quartiers du centre-ville accueillant une population étudiante et des classes moyennes et supérieures et les quartiers périphériques où se trouvent des logements HLM habités par des familles rencontrant des problèmes de chômage et de précarité important.
- Une fracture entre une partie de la jeunesse des quartiers périphériques et le monde des adultes et des institutions.

Le collectif assortit ce paragraphe du graphique suivant :

Évolution de la part des jeunes de 11 à 24 ans dans la population totale





 **CONSEILS ET POINTS DE VIGILANCE :**

- Intégrer les données quantitatives dans une analyse globale des données exprimée sous forme de points forts (leviers, réussites, opportunités..)/points faibles (difficultés, fragilités...)

**Voir fiche « Synthétiser les données »
Espace Définitions & Méthodes**

- Présentez les données sous des formes graphiques adaptées et attractives.

**Voir fiche « Représentation graphique
des données quantitatives »**